



Feuillet supplémentaire relatif à l'utilisation du système de drainage multiEffluent Emptying System avec les appareils multiFiltrate / multiFiltratePRO

Édition : 02A-2022
Date de publication : 2022-08
Référence : F50009121

Ce feuillet supplémentaire fournit des informations supplémentaires sur l'utilisation du système de drainage multiEffluent Emptying System avec les appareils multiFiltrate / multiFiltratePRO.

Le Feuillet supplémentaire fournit à l'utilisateur des instructions pour permettre d'utiliser le système de drainage multiEffluent Emptying System en toute sécurité avec les appareils multiFiltrate / multiFiltratePRO. Indépendamment de ce Feuillet supplémentaire, le Manuel d'utilisation et, plus particulièrement, les avertissements et précautions qu'il contient doivent être respectés pour les appareils multiFiltrate / multiFiltratePRO et pour les autres produits utilisés dans le traitement.

Il n'y a aucune restriction de version du logiciel relative à l'utilisation du système de drainage multiEffluent Emptying System.

Utilisation du système de drainage multiEffluent Emptying System

Le système de drainage multiEffluent Emptying System **ne doit pas** être utilisé dans l'un des cas suivants :

- Le système de drainage multiEffluent Emptying System est endommagé.

Matériau	Objectif	Propriété ou valeur
multiEffluent Drain Line	Connecte la poche de recueil et le drain.	Matériel consommable
multiEffluent Pump	Transmet l'effluent de la poche de recueil vers le drain.	Fonctionne sur batterie

Pièces de rechange

Il convient d'utiliser exclusivement les pièces de rechange validées par le fabricant. Pour identifier et commander des pièces de rechange, des instruments de mesure et des accessoires, toujours utiliser le catalogue électronique des pièces de rechange.

Les pièces de rechange suivantes sont disponibles pour le système de drainage multiEffluent Emptying System :

- Batterie
- Station de charge avec câble
- Bloc d'alimentation pour la station de charge

◆ Informations supplémentaires pour le Manuel d'utilisation du multiFiltrate / multiFiltratePRO
Chapitre 4 – Utilisation



Remarque

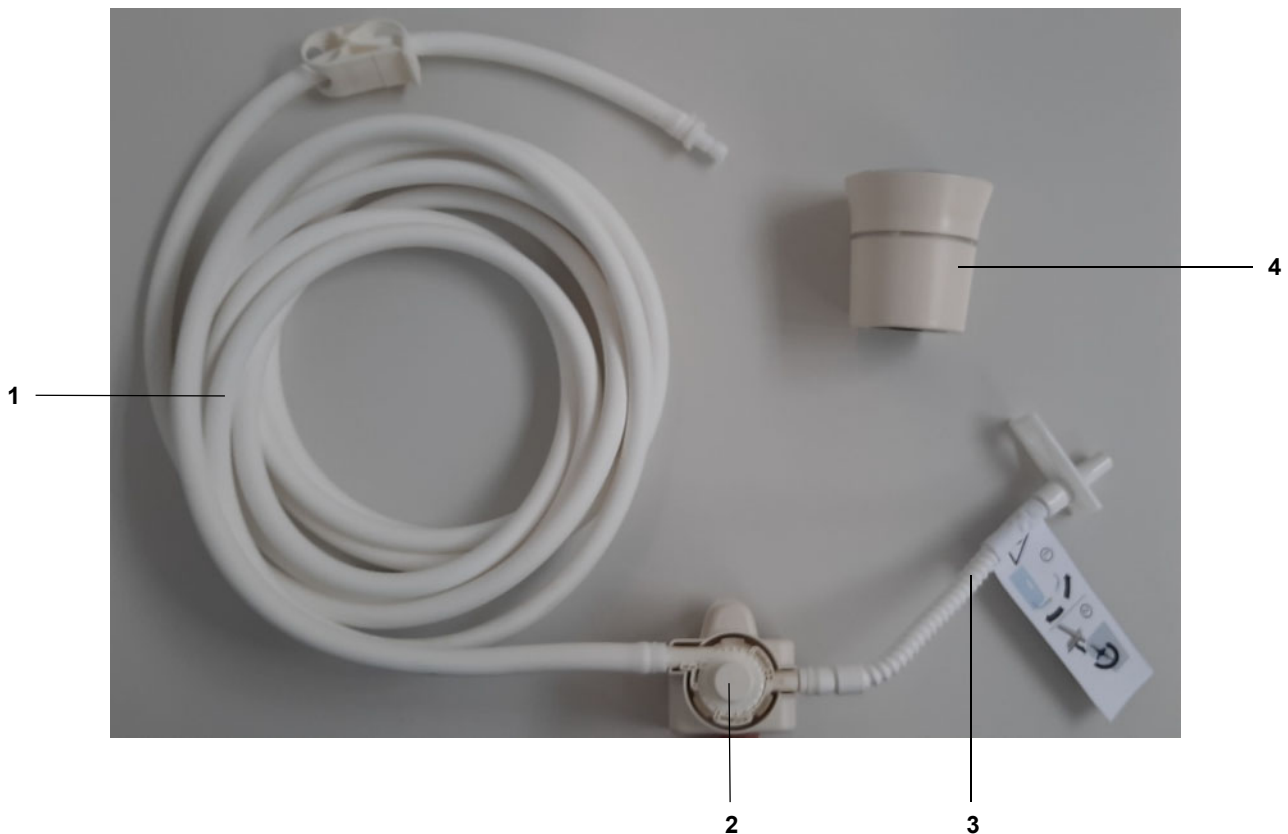
Les instructions fournissent des informations sur la connexion du système de drainage multiEffluent Emptying System. En cas d'écart entre l'affichage de l'écran et les présentes instructions, au moment de la configuration, il convient de suivre les instructions.

Les instructions indiquent comment faire, en prenant le multiFiltratePRO comme exemple. Les étapes sont identiques pour le multiFiltrate.

La ligne de vidange est à usage unique (un seul traitement).

La durée maximale d'utilisation sur un patient est de 72 heures.

Vue d'ensemble du système de drainage multiEffluent Emptying System



Légende

- 1 Ligne de vidange (ligne longue)
- 2 Tête de pompe
- 3 Ligne de vidange (ligne courte avec étiquette de sécurité)
- 4 Entraînement de la pompe

1. Préparation de l'appareil



Lors de la préparation de l'appareil, respecter les points suivants :

- Vérifier l'état de charge de l'entraînement de la pompe et le charger pendant environ 1,5 h s'il clignote en rouge.

Rouge > batterie de l'entraînement de la pompe vide

Jaune > batterie de l'entraînement de la pompe faible

Vert > batterie de l'entraînement de la pompe chargée

2. Préparation



-
- Déplier la ligne de vidange.

multiFiltrate



- Fixer le support avec la tête de pompe sur l'appareil.
- Fixer la ligne de vidange (ligne longue) sur un drain adapté.

multiFiltratePRO



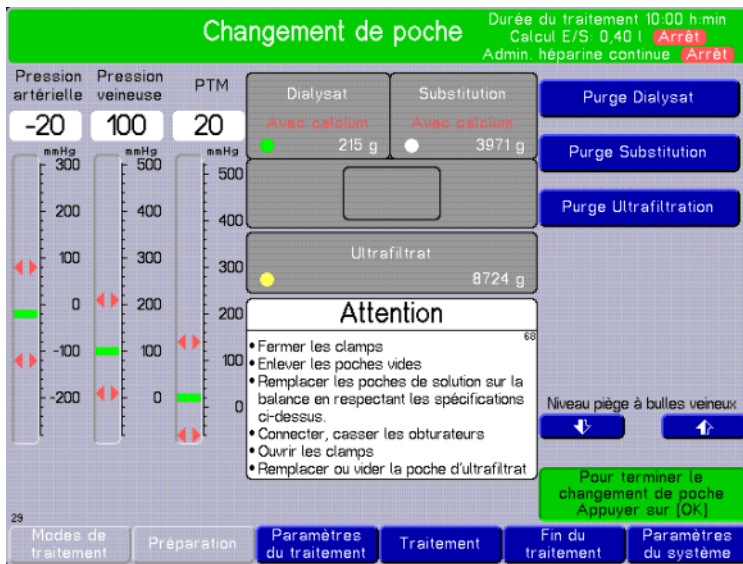
3. En option : connexion à l'alimentation multimédia Fresenius Medical Care MediaR



- Se connecter à l'alimentation multimédia MediaR ou à la ligne de drainage d'une autre alimentation multimédia.

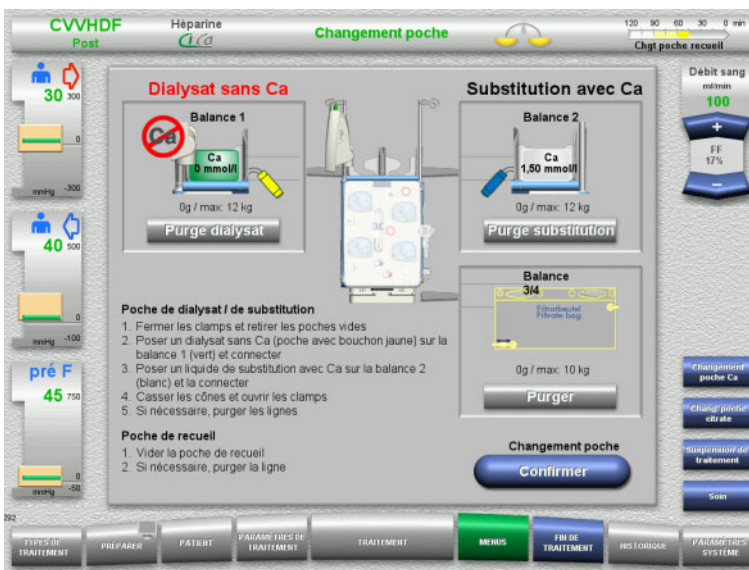
4. Vidange pendant le traitement

multiFiltrate



- Sélectionner l'option de menu **Changement de poche/Changement poche** et démarrer le changement des poches.

multiFiltratePRO





Avertissement

Risque de blessure dû à un choc électrique

Des courants de fuite patient plus importants peuvent se produire suite à l'utilisation du système de drainage multiEffluent Emptying System.

Pour les éviter, respecter les points suivants :

- La poche de recueil doit être déconnectée de la ligne de filtration avant que le robinet de vidange de la poche de recueil soit ouvert.
 - Une fois la poche de recueil vidée, le système de drainage multiEffluent Emptying System doit être retiré de la poche de recueil.
-

4.1 Fermeture et déconnexion de la ligne de filtration



-
- Fermer les clamps sur la ligne de filtration et la poche de recueil.



-
- Déconnecter la ligne de filtration de la poche de recueil.



- Connecter la ligne de filtration (ligne courte) à la sortie de la poche de recueil.



- Ouvrir le clamp d'occlusion et le robinet de vidange.

La tête de pompe se remplit automatiquement de liquide.



- Pour activer l'entraînement de la pompe, déplacer l'entraînement de la pompe pour activer le capteur de mouvement intégré (l'anneau à LED s'allume en vert).

- Fixer l'entraînement de la pompe à la tête de pompe.

La poche de recueil commence automatiquement à se vider (l'anneau à LED s'allume en bleu sur l'extérieur).



- Patienter environ 1 minute.

La poche stoppe automatiquement sa vidange si de l'air est détecté dans la tête de pompe (l'anneau à LED clignote en bleu).



- Retirer l'entraînement de la pompe en le tirant verticalement vers le haut.



- Fermer le clamp d'occlusion et le robinet de vidange.



-
- Déconnecter la ligne de vidange (ligne courte) depuis le robinet de vidange de la poche de recueil.



-
- Connecter la ligne de filtration à la poche de recueil et ouvrir les clamps.

4.2 Fin de changement de la poche

multiFiltrate

➤ Terminer le changement de la poche.

multiFiltratePRO



➤ Placer l'entraînement de la pompe sur la station de charge.

5. Fin du traitement et vidange de la poche finale

multiFiltrate



-
- À la fin du traitement, vider la poche de recueil comme décrit à partir du Chapitre 4.1.

-
- Pour l'appareil multiFiltrate, retirer le support avec la tête de pompe en le tirant verticalement vers le haut.

multiFiltratePRO

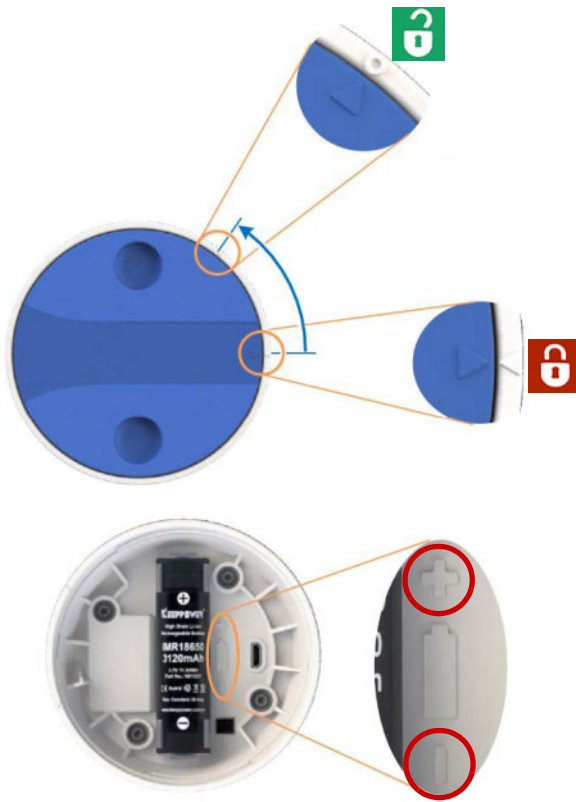


-
- Pour l'appareil multiFiltratePRO, tenir le boîtier en appuyant légèrement dessus et retirer le support avec la tête de pompe en le tirant dans le sens de la flèche.

-
- Jeter la ligne de vidange conformément aux réglementations locales.

6. Maintenance et dépannage

6.1 Remplacement de la batterie



-
- Utiliser uniquement des batteries fournies comme pièces de rechange par Fresenius, sans quoi, l'entraînement de la pompe peut ne pas fonctionner correctement et être endommagé. L'utilisation d'autres batteries peut provoquer des blessures ou augmenter le risque d'incendie.
 - Respecter la polarité (cercles rouges) lors de l'insertion de la batterie dans l'entraînement de la pompe.

6.2 Dépannage



Les erreurs sont indiquées par l'anneau à LED qui clignote en rouge.

Liste des erreurs :

1. Température de la batterie trop élevée
 - Attendre que la batterie soit revenue à une température normale (l'anneau à LED ne clignote plus en rouge).
2. État de charge de la batterie faible
 - Placer l'entraînement de la pompe sur la station de charge.
3. Absence de réponse de l'entraînement de la pompe
 - S'assurer que l'entraînement de la pompe a été activé par un mouvement avant utilisation.
 - Vérifier que la batterie est correctement insérée dans l'entraînement de la pompe (vérifier la polarité).
 - Placer l'entraînement de la pompe sur la station de charge.

